

Epreuve écrite

Examen de fin d'études secondaires 2015

Section: G

Branche: Géographie

Numéro d'ordre du candidat

I. ETUDE DE DOCUMENTS (30 points)

1) Union Européenne → doc.1

11 p.

- Décrivez et expliquez les flux migratoires dans l'espace méditerranéen.
- Quelle politique l'UE mène-t-elle vis-à-vis de ces flux?

2) Brésil → doc.2 + doc.3

a) Montrez le rôle croissant de l'Amazonie dans l'émergence du Brésil sur la scène mondiale, ainsi que les conséquences pour cet espace. → **doc.2 + doc.3a**

7 p.

b) Quels obstacles freinent encore l'intégration des espaces intérieurs du Brésil ?
→ **doc.3a + 3b**

4 p.

3) Etats-Unis / Brésil → doc.4

Montrez que la puissance du Brésil n'est pas comparable à celle des Etats-Unis.

8 p.

II. COMPOSITION (25 points)

La Chine : puissance mondiale, puissance régionale.

(Présentez et expliquez la puissance chinoise ainsi que ses points faibles)

III. FORME (5 points)

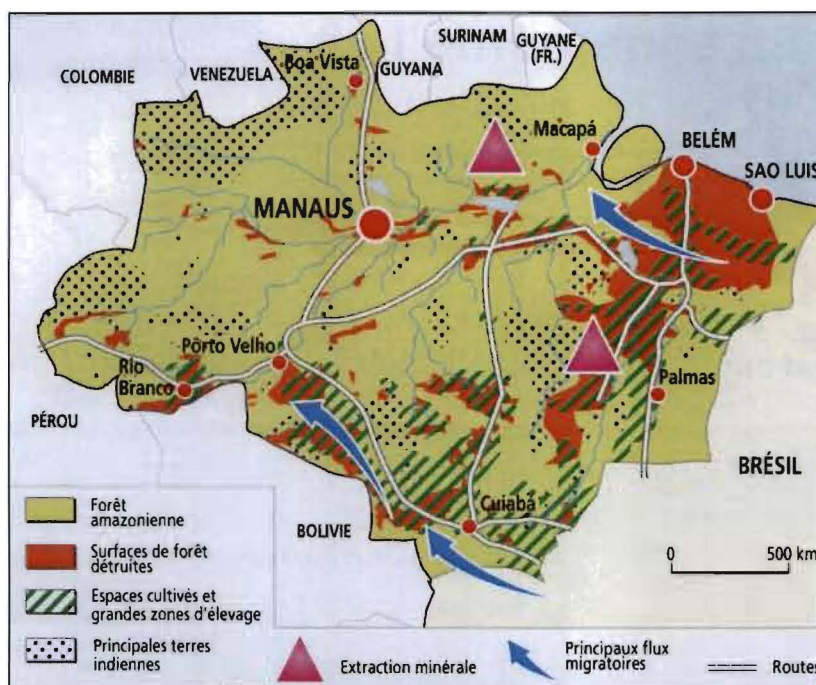
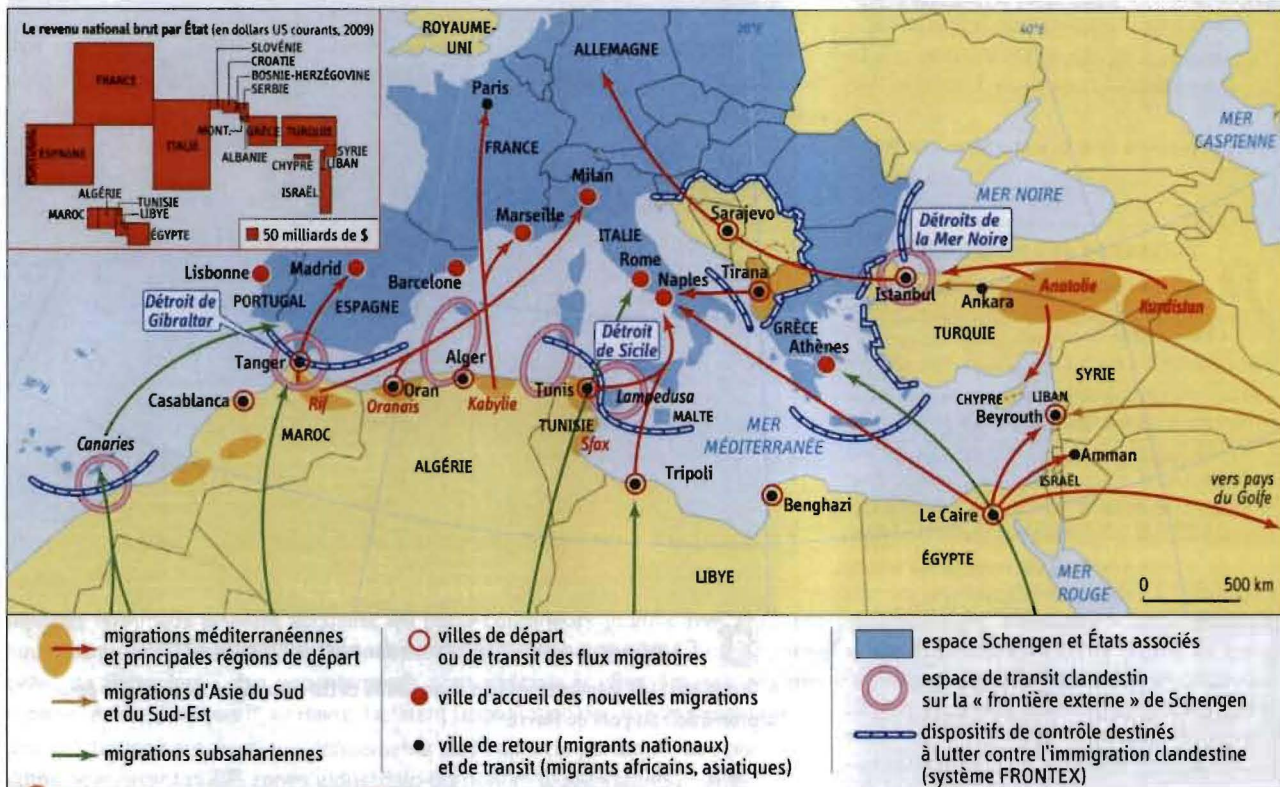
Epreuve écrite

Examen de fin d'études secondaires 2015

Section: G

Branche: Géographie

Numéro d'ordre du candidat



Epreuve écrite

Examen de fin d'études secondaires 2015

Section: G

Branche: Géographie

Numéro d'ordre du candidat

3. Amazonie : (source : Magnard Tle ES-L, 2012)

a. Manaus, le troisième pôle industriel brésilien

La zone franche de Manaus fut créée en 1967 avec deux objectifs : occuper le territoire amazonien et favoriser le développement régional. Aujourd'hui, la zone est spécialisée dans l'électronique, les deux-roues, la chimie, l'informatique. Depuis 2002, le chiffre d'affaires des districts industriels a été triplé et la main-d'œuvre employée a augmenté de 70 %. Les investissements étrangers ont été multipliés par cinq.

La plupart des grandes multinationales des secteurs concernés y sont implantées, comme *Philips, Nokia, BIC, Pepsi*, avec une participation croissante des firmes asiatiques, japonaises (*Honda, Yamaha, Sony*), coréennes (*LG, Samsung*) ou taïwanaises (*Foxconn*).

Cependant, la pénurie de main-d'œuvre qualifiée dans la zone contrarie le statut d'industrie de haute technologie dont Manaus se prévaut.

J.-M. Siroën, « Un défi industriel brésilien : la zone franche de Manaus », site de *Aujourd'hui le Brésil*, 9 juin 2011.

b. Les transports, un obstacle au développement agricole

L'un des principaux problèmes que doivent affronter les producteurs de soja du Mato Grosso, c'est l'écoulement de leur récolte en raison de la distance qui les sépare du principal port exportateur, Paranaguá, sur l'Atlantique, au Sud du pays. Ce port avait été choisi et équipé pour exporter le soja lorsque l'essentiel de la production se faisait dans le Sud. Mais les zones productrices se sont éloignées et, de plus, le port est totalement saturé, les camions de soja attendent des heures au bord de la route pour y accéder.

Santarem, sur l'Amazone dans l'État de Para, est aussi devenu un port d'embarquement du soja. Construit par la *Cargill*, il est situé au débouché de la BR-163 qui draine la production d'un vaste front pionnier dans l'État du Para. Cette route devait être goudronnée, mais après dix ans de discussions, elle ne l'est toujours pas et le port est principalement alimenté par des barges qui descendent le Madeira et l'Amazone.

S. Tabarly, « Le défi des transports et la logistique », *Le Brésil ferme du monde ? Géococonfluences*, mai 2009.

Les greniers du monde, rang	États-Unis	Brésil
Soja	1 ^{er}	2 ^e
Maïs	1 ^{er}	3 ^e
Blé	3 ^e	18 ^e
Bovins	1 ^{er}	2 ^e
Nombre de FTN parmi les 500 premières, en 2011	133	7
IDE sortants en 2010, en millions de \$	328 905 (1 ^{er})	11 519 (25 ^e)
IDE entrants en 2010, en millions de \$	228 249 (1 ^{er})	48 438 (5 ^e)
Forces armées en 2010 (nombre d'hommes)	1 579 955 (2 ^e)	287 000 (18 ^e)

Sources : FAO, 2012, PNUD, 2011, *Fortune*, 2012 et B. Benoit et R. Saussac (dir.), *Les Amériques en fiches*, 2010.

4. États-Unis, Brésil : deux puissances majeures

(source : Hachette Tles L/ES, 2012)