

Epreuve écrite

Examen de fin d'études secondaires 2012

Section: G

Branche: Géographie

Numéro d'ordre du candidat

I. ETUDE DE DOCUMENTS (34 points)

La Chine : une puissance en développement

- 1) Quels sont les lieux privilégiés et les étapes de l'ouverture chinoise, et quelles sont les conséquences de ce choix de développement ? → **doc.1 a,b** 7 p.
- 2) Caractérisez la croissance chinoise.
Sur quels facteurs repose-t-elle? → **doc.3 a,b** 9 p.
- 3) Quels besoins le développement rapide de la Chine entraîne-t-il, et quelle est la stratégie de la Chine pour couvrir ces besoins ? → **doc.2 a,b** 5 p.
- 4) Quel est le prix à payer pour la croissance rapide qu'a connue la Chine ? → **doc.4** 5 p.
- 5) A l'aide des informations contenues dans les documents et de vos connaissances, rédigez une réponse organisée au sujet posé. 8 p.

II. COMPOSITION (20 points)

La façade atlantique de l'Amérique du Nord : une interface puissante et dynamique.

Importance de cette façade pour les Etats-Unis et le continent Nord-Américain.

Dynamiques récentes observées.

Spécificités des interfaces canadienne et mexicaine de la façade atlantique américaine.

III. FORME (6 points)

(Présentation optique et logique, style, langue, utilisation appropriée du vocabulaire géographique)



Epreuve écrite

Examen de fin d'études secondaires 2012

Section: G

Branche: Géographie

Numéro d'ordre du candidat

L'ouverture littorale de la Chine

Doc. 1 a



Pékin – 2004. « Travailleurs flottants » transportant leurs biens à Pékin. La population flottante en Chine approcherait les 100 millions de personnes.

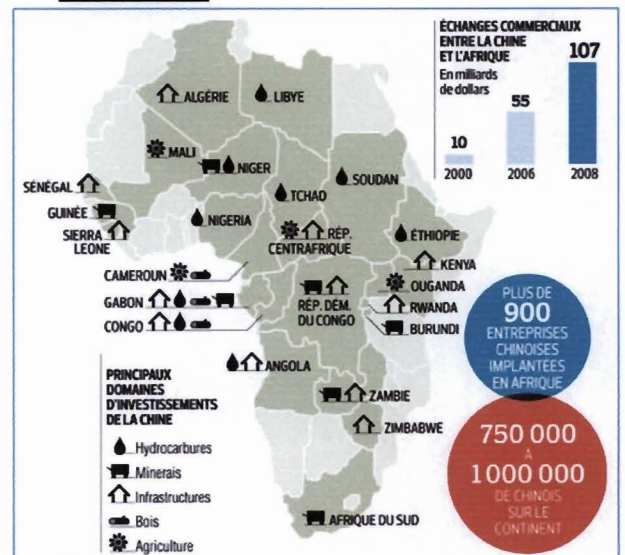
Source : Belin 2008

Doc. 1 b



Doc. 2 a

Diercke Geographie 2/3 Nordrhein-Westfalen 2011



Doc. 2 b

Source : www.lefigaro.fr 30/11/2009



Epreuve écrite

Examen de fin d'études secondaires 2012

Section: G

Branche: Géographie

Numéro d'ordre du candidat

Une richesse qui double tous les vingt ans

La Chine a annoncé en 2002 l'objectif d'un quadruplement de son PIB d'ici 2020. Ce pari semble aujourd'hui tenable. Il correspond au taux annuel moyen de croissance de son économie. En ce cas, la Chine dépasserait l'Union européenne en 2013 et les États-Unis en 2018, selon les calculs de la Banque mondiale. Trois faits majeurs permettent d'envisager favorablement cette hypothèse : la Chine est passée en vingt ans d'une économie fermée et dirigiste à une économie de marché ouverte sur l'extérieur ; elle cherche à faire d'une population à majorité rurale et agricole une population urbaine et industrielle ; elle a transformé l'allure générale du pays par une croissance du PIB/habitant de 8 % en moyenne par an depuis 1978. En passant en 2006 à la 3^e place des exportations mondiales, elle a modifié en même temps la nature des produits exportés : ce sont, à 90 %, des biens manufacturés issus pour plus de la moitié de filiales d'entreprises étrangères installées sur le sol chinois. En devenant le 3^e importateur mondial, notamment de matières premières, elle a bouleversé les hiérarchies du commerce mondial.

V. Thébaud (coord.), *Géopolitique de l'Asie*, Nathan, 2006.

Doc. 3 a

Source : Nathan 2008



Jiangsu (Chine) – 2006. Fabrication de vêtements pour la marque New Balance, 4^e marque (américaine) mondiale de chaussures de sport.

Source : Belin 2008

Doc. 3 b

Doc. 4 En Chine, la pollution tue 300 000 personnes par an

(...) La croissance chinoise se fait encore au prix d'une pollution massive de l'environnement. (...) «Les problèmes environnementaux de la Chine, qui vont de la pollution atmosphérique à celle de l'air intérieur, de la contamination à la pénurie de l'eau, en passant par la désertification et la dégradation des sols, sont devenus plus prononcés et exposent la population à de graves risques sanitaires», explique Haidong Kan, de l'université Fudan (Shanghai). (...)

«Dans les villes chinoises, la pollution atmosphérique est le premier problème de santé publique», souligne Haidong Kan. L'utilisation massive de charbon comme combustible (75 %) rejette de grosses quantités de dioxyde de soufre (SO₂), de dioxyde d'azote (NO₂) et de PM₁₀, des particules d'un diamètre inférieur à 10 micromètres. L'essor du trafic automobile fait que la situation ressemble à celle des pays industriels dans les années 1960. (...)

(...) L'OMS a calculé que la pollution provoquerait la mort prématurée de 300 000 personnes par an. Un coût global chiffré par la Banque mondiale entre 20 et 75 milliards de dollars par an. (...)

La contamination des rivières s'est aggravée de 2000 à 2008 alors qu'elle a légèrement diminué dans le sud du pays, rappelle Haidong Kan, citant les données du ministère de l'Environnement. Le bilan est néanmoins catastrophique : dans un quart des 200 principaux cours d'eau, la qualité des eaux est telle qu'elles ne devraient même pas être utilisées pour l'irrigation. (...) La Banque mondiale chiffre à 8 milliards de dollars par an le coût des maladies provoquées par la mauvaise qualité des eaux.

On dit volontiers que la Chine est devenue l'usine du monde. Résultat, la pollution des sols par les métaux lourds (plomb, mercure, chrome, cadmium et arsenic) est devenue un problème majeur, suscitant l'hostilité des populations. En septembre dernier, cinq entreprises ont dû fermer sous la pression des habitants (Lancet, 12-18 septembre 2009). (...)

Par Yves Miserey

Source : www.lefigaro.fr 30/12/2009

